

塞恩设备平台 使用手册

目录

1.手机端登录	3
1.1 设备管理	3
1.2 快捷操作	9
1.2.1 添加设备	9
1.2.2 修改昵称	10
1.2.3 实时地图	11
1.2.4 数据查看	11
1.3 用户服务	11
1.3.1 电脑登录	11
1.3.2 重置密码	12
1.3.3 增值服务	12
1.3.4 快扫一下	12
2.Web 端登录	13
2.1 在线监控	13
2.1.1 实时数据	13
2.1.2 继电器控制	14
2.2 数据中心	15
2.2.1 历史数据查询	15
2.2.2 历史轨迹查询	16
2.2.3 报警记录查询	16
2.2.4 语音报警记录	17
2.2.5 短信发送记录	17
2.2.6 邮件发送记录	18
2.2.7 继电器操作记录	18
2.3 设备管理	18
2.3.1 设备列表	18
2.3.2 设备权限	20
2.3.3 数据转发	20
2.3.4 充值记录	20
2.4 系统管理	21
2.4.1 日志查询	21
3.注意事项	21

1.手机端登录

搜索并关注“塞恩设备平台”公众号，即可跳转到塞恩设备平台公众号页面，如图 1.1 所示

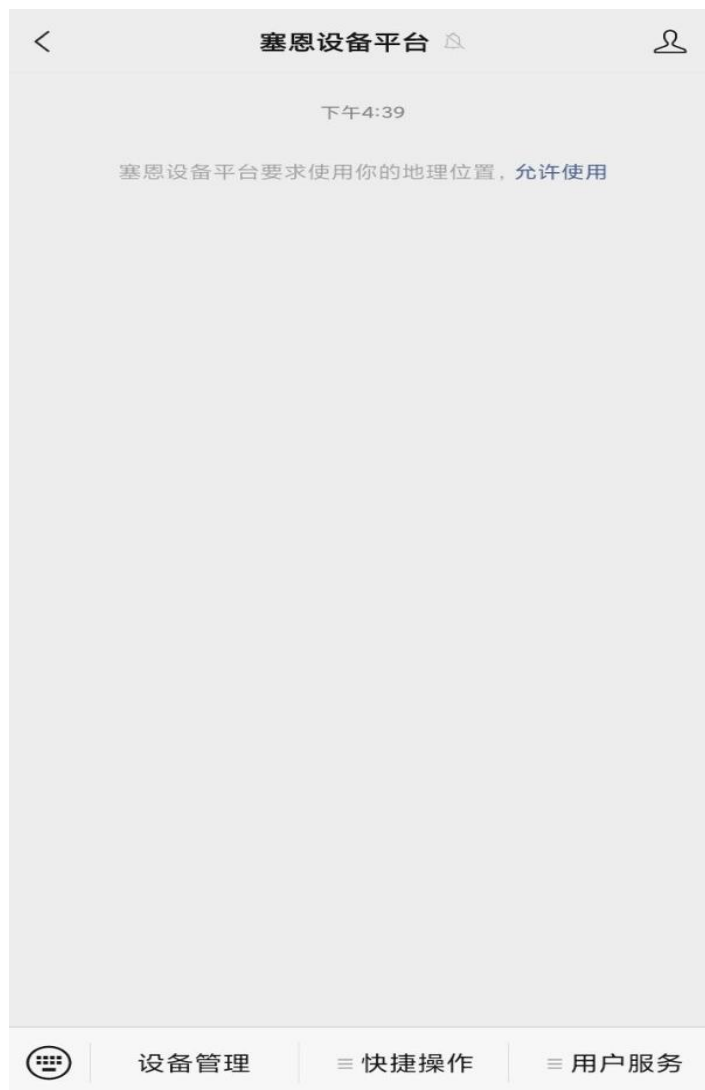


图 1.1

1.1 设备管理

点击设备管理可进入设备列表页面，下方显示该账号下的所有设备，上方可根据设备名称进行搜索



图 1.1.1

序号	名称	说明
1	设备操作	点击可以对设备进行主机参数配置、远程控制等操作，如图 1.1.2 所示
2	展开节点信息	点击可展开查看该设备下所有节点的详细信息
3	节点操作	点击可查看设备节点历史数据、历史轨迹等，如图 1.1.5 所示
4	折叠节点信息	点击可折叠该设备下所有节点的详细信息
5	切换查看	左右切换可查看实时地图和仪表显示模式

表 1.1.1



图 1.1.2

序号	名称	说明
1	主机参数配置	可以对设备离线报警、报警联系人以及节点启用等进行编辑，如图 1.1.3
2	远程控制	可以对继电器进行远程操作，如图 1.1.4
3	主机远端参数	可以进行读取字典、参数和下发参数的操作
4	数据透传	可进行数据透传操作
5	校时	可以校准设备上的时间
6	关于设备	可以查看设备名称、设备地址和设备二维码
7	继电器操作记录	查询某个时间段内的继电器操作记录
8	主机充值	可以对对应设备进行语音、短信等剩余通知条数的查看以及充值

9	更多	访客管理：机主可以进行机主转移和删除绑定设备的其他账号的操作；
		解除绑定：对设备进行解绑操作

表 1.1.2

图 1.1.3



图 1.1.4



图 1.1.5

序号	名称	说明
1	历史数据/曲线	可以对该节点进行历史数据查询，还可以切换为曲线图模式
2	历史轨迹	将查询时间段内的历史轨迹在地图上描绘出来
3	报警记录	显示查询时间范围内的报警内容
4	语音报警记录	显示查询时间范围内的语音报警发送记录
5	短信发送记录	显示查询时间范围内的短信报警发送记录
6	邮件发送记录	显示查询时间范围内的邮件报警发送记录
7	参数设置	打开参数设置页面的编辑按钮，可以对节点参数进行设置，如图 1.1.6 所示

表 1.1.3

节点参数设置

编辑模式: OFF

节点名称: 节点1

数据类型: 模拟量1启用模拟量2启用

小数数位: 2 优先级: 0

节点使能: 开

语音开关: 关 短信开关: 关

邮件开关: 关 微信开关: 开

模拟量1名称: 温度

模拟量1上限值: 25

模拟量1下限值: -35

模拟量1量程: 0 ~ 100

模拟量1转换公式: $Y=AX+B$

A: 0.1 B: 0

模拟量2名称: 湿度

模拟量2上限值: 100

模拟量2下限值: 0

模拟量2量程: 0 ~ 100

模拟量2转换公式: $Y=AX+B$

A: 0.1 B: 0

图 1.1.6

1.2 快捷操作

1.2.1 添加设备

点击添加设备，跳转到绑定设备页面，点击识别设备，扫描设备上的二维码即可绑定设备



图 1.2.1.1

1.2.2 修改昵称

点击可以修改用户昵称



图 1.2.2.1

1.2.3 实时地图

点击可以查看设备在地图上的位置



图 1.2.3.1

1.2.4 数据查看

点击数据查看跳转到设备列表页面，同“1.1 设备管理”模块

1.3 用户服务

1.3.1 电脑登录

在电脑上打开塞恩设备平台 Web 端网址，点击扫描二维码登录，电脑端使用说明见“2.web 端登录”



图 1.3.1.1

1.3.2 重置密码

点击可重置账号的密码

1.3.3 增值服务

可以查看当前账号下每个设备语音、短信、邮件、中转剩余条数

1.3.4 快扫一下

点击“快扫一下”，扫描原设备平台公众号中“用户服务”模块下“转移账号”功能生成的二维码，即可将原账号下的所有信息转移至塞恩设备平台账号

2.Web 端登录

在浏览器输入的山东塞恩设备平台网址 <http://weixin.iotsin.com/>，即可跳转到登录界面，微信扫码或者选择账号登录，如图 2.1



图 2.1

2.1 在线监控

2.1.1 实时数据

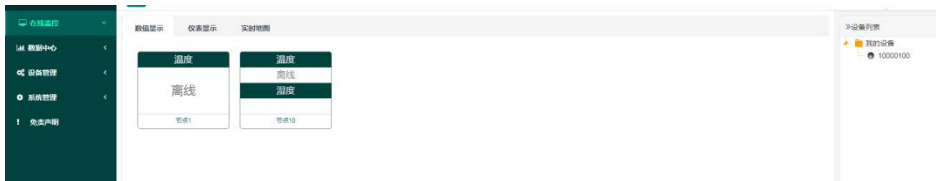


图 2.1.1.1



图 2.1.1.2

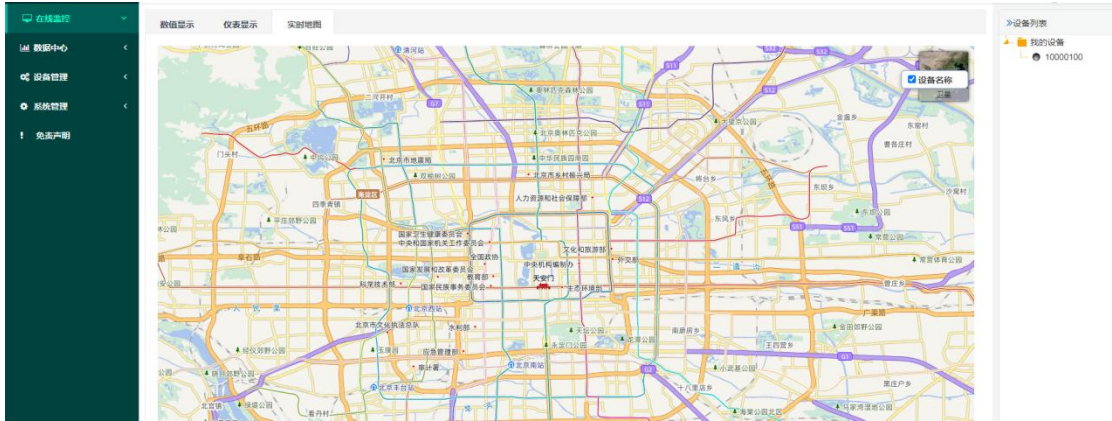


图 2.1.1.3

序号	名称	说明
1	数值展示	默认显示所有设备的数值，点击右侧设备列表可查看单个设备的数值展示，如图 2.1.1.1 所示
2	仪表显示	将设备实时数据在仪表上显示，如图 2.1.1.2 所示
3	实时地图	点击可查看设备在地图上的位置，如图 2.1.1.3 所示

表 2.1.1.1

2.1.2 继电器控制

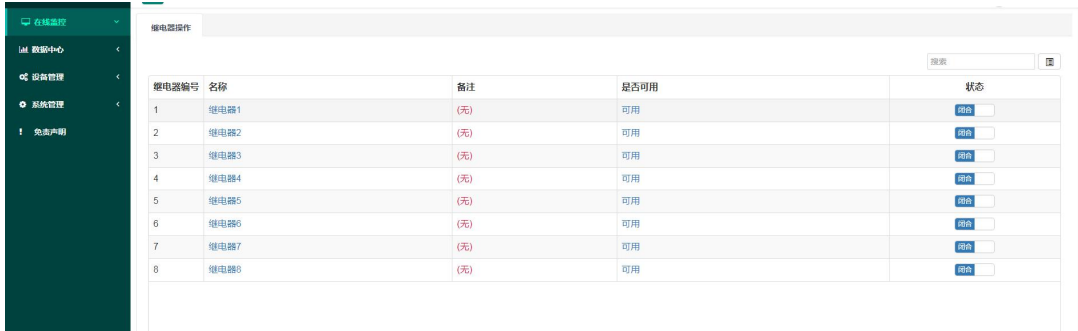


图 2.1.2.1

序号	名称	说明
1	继电器名称	可以编辑继电器名称
2	备注	可以编辑备注
3	是否可用	可以下拉选择是禁止还是可用
4	状态	状态可以筛选是闭合还是断开
5	搜索	可以根据继电器名称进行搜索
6	切换显示形式	点击可切换成一个继电器在一行显示，如图 2.1.2.2 所示

表 2.1.2.1

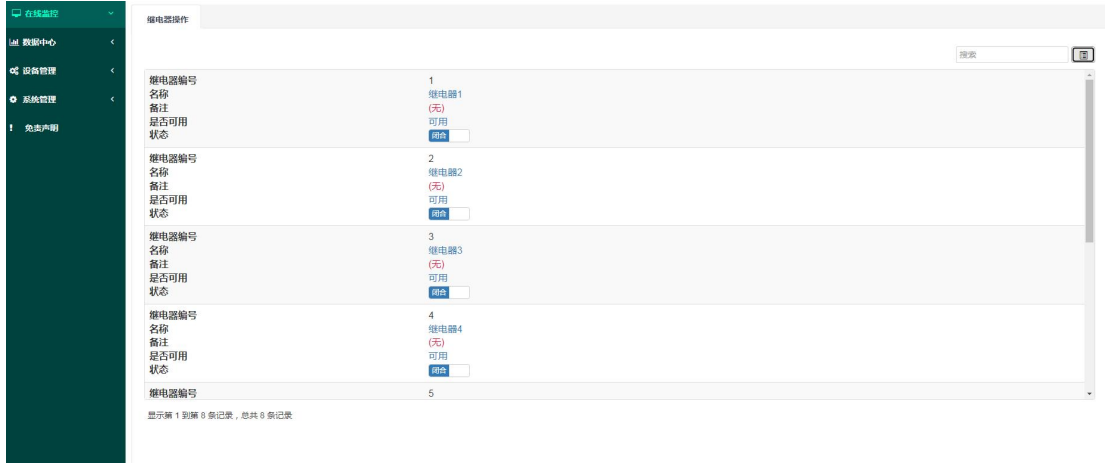


图 2.1.2.2

2.2 数据中心

2.2.1 历史数据查询

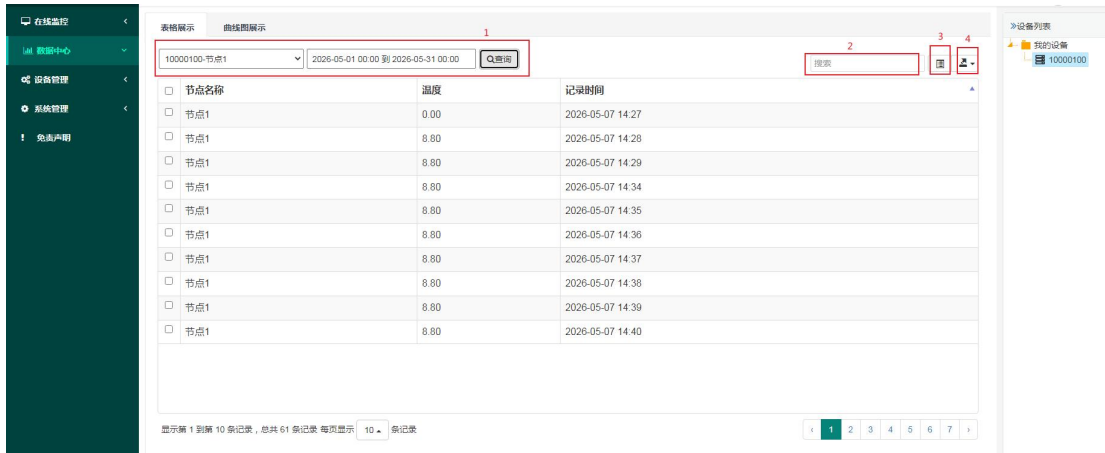


图 2.2.1.1

序号	名称	说明
1	查询	右侧设备列表选择设备，选择该设备下的节点，筛选时间进行查询
2	搜索	可以对查询列表内容进行搜索
3	切换数据展示模式	点击可切换数据展示模式
4	导出	可以以 excel 或者 pdf 的形式导出

表 2.2.1.1

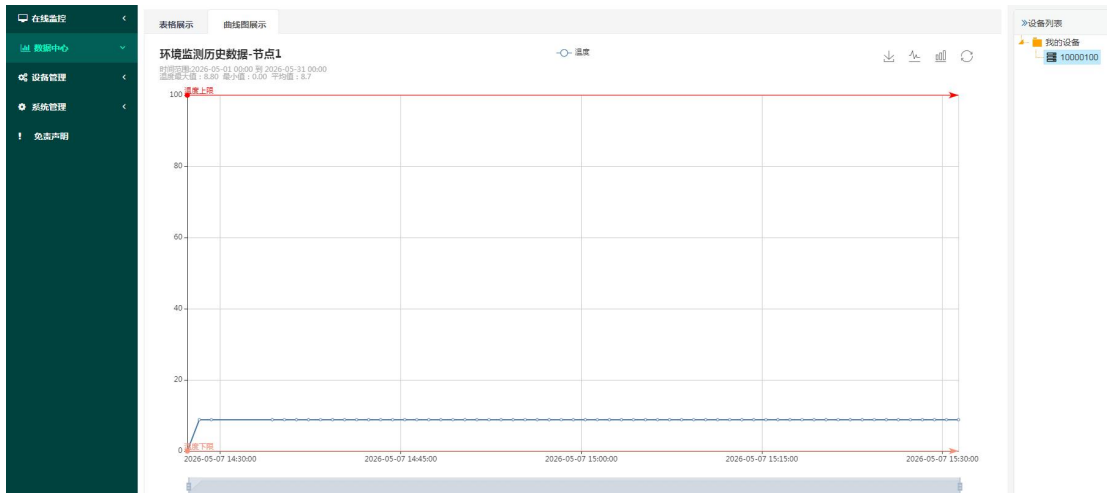


图 2.2.1.2

2.2.2 历史轨迹查询

选中设备，选择设备下的节点，选择时间进行查询，将查询时间段内的历史轨迹描绘出来

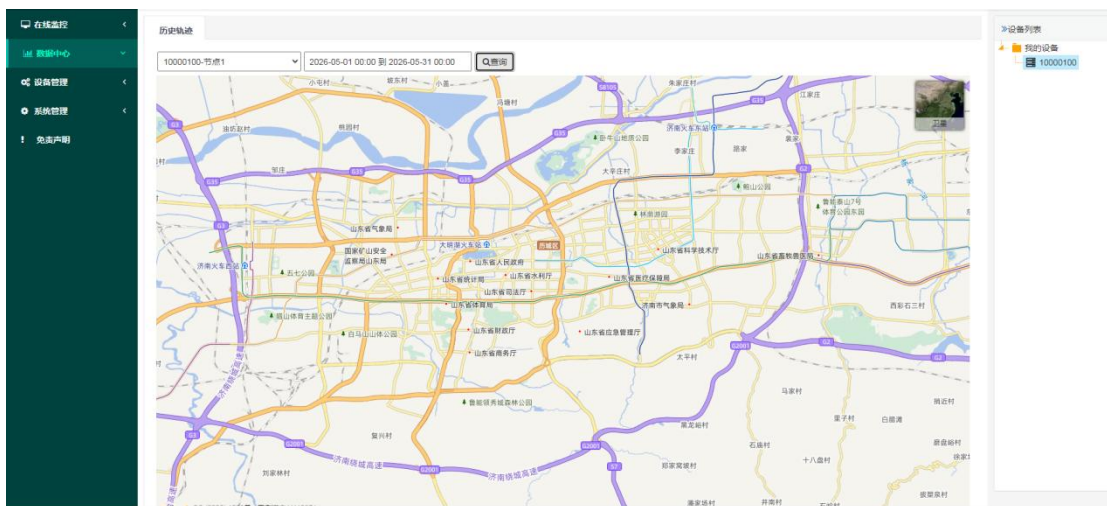


图 2.2.2.1

2.2.3 报警记录查询

选中设备，选择设备下的节点，选择时间进行查询，如下图所示



图 2.2.3.1

序号	名称	说明
1	查询	右侧设备列表选择设备，选择该设备下的节点，筛选时间进行查询

2	搜索	可以对查询列表内容进行搜索
3	切换数据展示模式	点击可切换数据展示模式
4	导出	可以以 excel 或者 pdf 的形式导出

表 2.2.3.1

2.2.4 语音报警记录

选中设备，选择设备下的节点，选择时间进行查询



图 2.2.4.1

序号	名称	说明
1	查询	右侧设备列表选择设备，选择该设备下的节点，筛选时间进行查询
2	搜索	可以对查询列表内容进行搜索
3	切换数据展示模式	点击可切换数据展示模式
4	导出	可以以 excel 或者 pdf 的形式导出

表 2.2.4.1

2.2.5 短信发送记录



图 2.2.5.1

序号	名称	说明
1	查询	右侧设备列表选择设备，选择该设备下的节点，筛选时间进行查询
2	搜索	可以对查询列表内容进行搜索
3	切换数据展示模式	点击可切换数据展示模式
4	导出	可以以 excel 或者 pdf 的形式导出

表 2.2.5.1

2.2.6 邮件发送记录



图 2.2.6.1

序号	名称	说明
1	查询	右侧设备列表选择设备，选择该设备下的节点，筛选时间进行查询
2	搜索	可以对查询列表内容进行搜索
3	切换数据展示模式	点击可切换数据展示模式
4	导出	可以以 excel 或者 pdf 的形式导出

表 2.2.6.1

2.2.7 继电器操作记录



图 2.2.7.1

序号	名称	说明
1	查询	从右下拉菜单中选择设备，筛选时间进行查询
2	搜索	可以对查询列表内容进行搜索
3	切换数据展示模式	点击可切换数据展示模式
4	导出	可以以 excel 或者 pdf 的形式导出

表 2.2.7.1

2.3 设备管理

2.3.1 设备列表

设备列表显示当前账号下的所有设备，可以根据设备名称搜索设备，也可以在设备列

表中进行充值、设备维护、数据透传等操作，双击设备名称会跳转到设备信息页面，如图

2.3.1.1



图 2.3.1.1

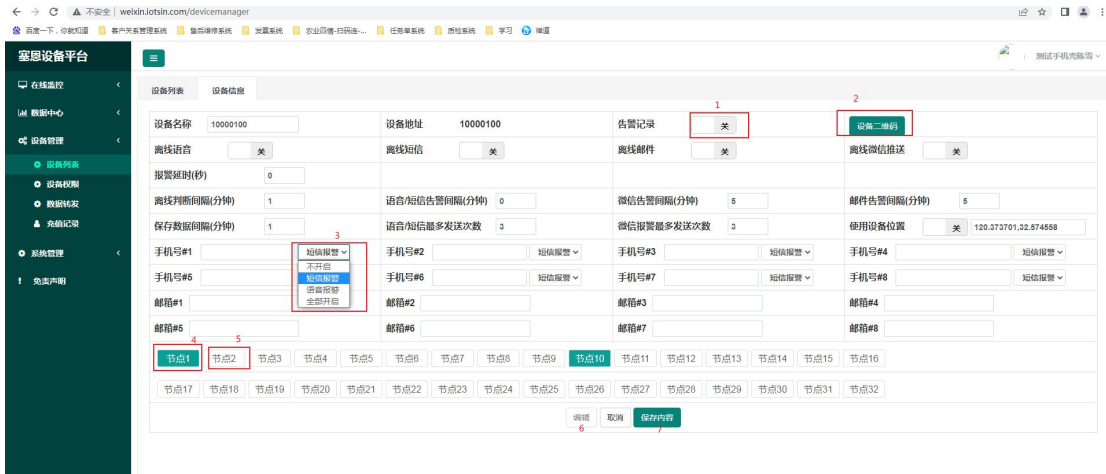


图 2.3.1.2

序号	名称	说明
1	告警开关	点击可打开或者关闭告警开关
2	设备二维码	点击可查看设备二维码
3	报警选择	下拉选择报警形式
4	已开节点	已开节点显示形式，点击可查看节点信息，如图 2.3.1.3 所示
5	关闭节点	关闭节点置灰显示
6	编辑	点击编辑可修改图 2.3.1.2 中的字段，编辑内容里面的保存数据间隔字段，最小设置为 30 分钟，高频存储设备最小可设置为 1 分钟
7	保存内容	点击保存修改的内容

表 2.3.1.1

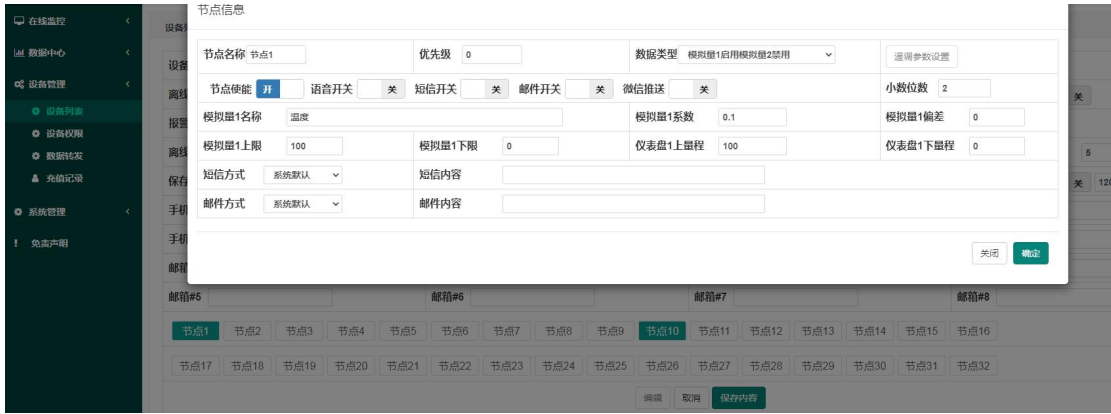


图 2.3.1.3

2.3.2 设备权限

设备的机主账号可以对子账号进行修改参数、继电器操作、数据转发配置功能等操作设备权限



图 2.3.2.1

2.3.3 数据转发

可以进行新建转发、编辑、删除转发数据，也可以对数据转发资料以压缩包的形式下载，还可以对数据转发内容进行搜索



图 2.3.3.1

2.3.4 充值记录



图 2.3.4.1

序号	名称	说明
----	----	----

1	查询	筛选时间进行查询
2	搜索	可以对查询列表内容进行搜索
3	切换数据展示模式	点击可切换数据展示模式
4	导出	可以以 excel 或者 pdf 的形式导出

表 2.3.4.1

2.4 系统管理

2.4.1 日志查询



图 2.4.1.1

序号	名称	说明
1	查询	筛选时间进行查询
2	搜索	可以对查询列表内容进行搜索
3	切换数据展示模式	点击可切换数据展示模式
4	导出	可以以 excel 或者 pdf 的形式导出

表 2.4.1.1

3. 注意事项

1. 历史数据在平台上默认最长保留 2 年，超期的历史数据会循环覆盖。
2. 塞恩设备平台设备默认为普通设备，普通设备数据最短存储间隔为 30 分钟；如需修改为高频存储设备（最短存储间隔 1 分钟），可联系我司业务人员办理开通手续。